

## Podklad pro výzvu na opravu bytu metodou Design & Build

Metodou Design & Build se rozumí způsob zadání zakázky, kdy objednatel stanoví závazné parametry a obecný rozsah prací a je na Zhotoviteli, aby vymyslel technické řešení, kterým docílí požadovaných parametrů. Zhotovitel si za tímto účelem stanoví cenu, která je pevná. Zhotovitel tak na sebe přebírá riziko stanovení správné ceny, protože případné práce a dodávky, které do nabídky nezapočítal musí provést bez dodatečné úpravy ceny. Proto toto riziko Zhotovitel obvykle promítne do své cenové nabídky. Přípravu projektu pak zajišťuje Zhotovitel v průběhu realizace a na konci realizace tento projekt odevzdává jako projekt skutečného provedení. Tento způsob zadání zakázky urychluje proces projektové přípravy a opravy bytu, tím že se proces projektování překrývá s procesem realizace, čímž Objednatel sleduje cíl co nejdříve obsadit volný byt nájemcem.

**Název akce:** Pekařská 38 – oprava bytu č. 3

**Adresa, parcela, k.ú.:** Pekařská 38, Brno, parc. č. 1057, k.ú. Staré Brno

**Památková ochrana:** Ne

**Dotčené sousední pozemky – nutnost projednání se sousedy (ano/ne):** ne

**Zdroj financování (oprava, investice):** oprava - VHČ

**Dispozice a výměra bytu:** 2.NP; 68,9 m<sup>2</sup>; dispozice 2+1

**Popis stávajícího stavu:**

Bytový dům Pekařská 38, Brno má 1 podzemní a 6 nadzemních podlaží. Předmětem opravy je byt č. 3 situován v 2.NP tohoto bytového domu z pohledu ulice Pekařská. Dům je ve svahu, takže byt má okna z kuchyně a jednoho pokoje do dvora v 1.NP. Dispozičně je byt rozdělen na 2 pokoje, kuchyň, komoru, zádveří, chodbu, koupelnu a WC. Vstupní bytové dveře jsou osazeny v původní dřevěné zárubni. Kuchyně je napojena na původní rozvody ZTI, částečně historicky upravována. Do kuchyně vede od místa pro plynoměr bytový rozvod plynu pro připojení kombinovaného sporáku a plynového kotle. Byt má částečně opravené rozvody elektrické energie a původní bytový rozvaděč. V bytě je opravená koupelna s částečně opravenými rozvody ZTI. V zádveří, kuchyni, koupelně a WC je podlahová krytina z keramické dlažby, v pokojích a na chodbě je dřevěná parketová podlaha.

**Požadavky na zhotovitele:**

- Předmětem zakázky je oprava bytové jednotky č. 3 bez změny dispozice bytu.
- Před zahájením stavebních prací bude provedena prohlídka, průzkum (skladba podlah, napojení rozvodů vody, odpadů a elektřiny a jejich stav) a nové zaměření bytu (kontrola výměr dle nových pravidel výpočtu užitné a podlahové plochy).
- Budou odstraněny zbytky nábytku, vč. starší kuchyně. V kuchyni budou odstraněny všechny obklady a dlažba na podlaze. V koupelně a na WC budou demontovány stávající zařízení (umyvadlo, vana, záchodová mísa) a veškeré keramické obklady a dlažba. Demontáž je nutná s ohledem na nutnost vyměnit stoupační potrubí vody a odpadů na celou výšku bytu, tak aby při budoucí výměně páteřních rozvodů nebylo nutné koupelnu ani WC vybourat a úprava vybavenosti (geberit, sprchový kout).
- Budou odstraněny veškeré malby, tapety, svítidla.
- V komoře odstranit policový regál a podlahovou krytinu.
- Stávající dispozice místností zůstane stejná. Pouze proběhnou následující drobné změny ve vztahu k umístění zařízení a jejich typu:

V koupelně bude nahrazena vana zděným sprchovým koutem (bez vaničky) s min. rozměrem 900 x 900 mm, umyvadlo min. 550 mm). Ohřev teplé vody pro byt bude napojen na stávající

plynový kotel v kuchyni, který bude opláštěn dřevěnou zástěnou, která jej esteticky oddělí od zbytku kuchyně.

- Budou provedeny nové rozvody vody a kanalizace, včetně vývodu pro myčku (rohový ventil na studené vodě + podomítkový sifon)
- Budou vyměněna i svislá stoupací potrubí na výšku celého podlaží. Bude použito potrubí se sníženou hlučností. Stoupací potrubí budou napojena v podlaze a stropní konstrukci tak, aby nebylo nutné při budoucích opravách ostatních bytů (nad a pod) zasahovat do tohoto opraveného bytu.
- Bude zřízen pouze jeden hlavní přívod vody pro byt, a na něj osazen vodoměr (*vodoměry ověřené s platností ověření min. 5 let, budou určené pro měření studené vody (teplotní třída min. T30) a teplé vody (teplotní třída min. T70), to vše v souladu s vyhláškou č. 345/2002 Sb. Ministerstva průmyslu a obchodu, kterou se stanoví měřidla k povinnému ověřování a měřidla podléhající schválení typu, rozteč stavební délky vodoměru 110 mm, vodorovná i svislá montážní poloha, trvalý průtok  $Q_3=2,5\text{m}^3/\text{hod}$ , plomba šroubení, zpětná klapka na výtoku vodoměru, vodoměr musí splňovat požadavky směrnice MID, přesnost měření  $R=Q_3/Q_1$ ,  $R$  v horizontální poloze rovno 50 nebo lepší*) opatřený modulem pro dálkový odečet v síti LoRaWAN s nastaveným denním odečtem a externí anténou, která zesiluje signál. V případě, že je osazen vodoměr nový, není potřeba jej měnit. Prostor pro vodoměry musí být přístupný i po montáži kuchyňské linky, dostatečně velký, umožňující jejich pohodlnou výměnu. Zhotovitel zaznamená čísla vodoměrů, počáteční stavy, a identifikátory, potřebné k načtení do sítě Českých radiokomunikací.
- Budou vybourány stávající zařizovací předměty a kompletně vyměněny všechny rozvody odpadů a vody, včetně stoupaček v bytě. V komoře bude další vývod pro připojení pračky a sušičky a v kuchyni vývod pro připojení myčky. Veškeré rozvody budou vedeny ve zdi.
- Pro byt bude zřízen nový přívod el. energie a 3-fázový jistič s rezervou pro případné HDO do budoucna (pokud by se měnil plynový kotel za elektrický), nutno také počítat s dostatečným průřezem přívodu el. energie ke kotli, součástí zakázky jsou i případné úpravy ve stávajícím elektroměrovém rozvaděči a na přívodu do bytu. Případné zásadní změny elektroměrové skříně (jako její výměna nebo úpravy pozic vystrojení by byly řešeny z úrovně objednatele).
- Počítat s připojením pro pračku a sušičku (voda, odpad, el.) v komoře i v koupelně a pro myčku v kuchyni.
- Vývody u kuchyňské linky musí být zpřístupněny (nejlépe pod dřezem, popř. za šuplíkem – nesmí být za spotřebiči). Dodávka kuchyně není součástí zakázky, kuchyň si dodá objednatel.
- Zařizovací předměty – osazení zařizovacích předmětů bude provedeno dle technických listů výrobce a platných norem. Bude osazeno závěsné WC, typu např. Alcaplast.
- Stojánková páková baterie u umyvadla s ovládáním odtoku s úspornými perlátory. U sprchy nástěnnou baterii se sprchovou posuvnou tyčí pro uchycení sprchy (tyč umístit pro pohodlné sprchování osob až do výšky 190cm). Sprchová hlavice bude také v provedení pro úsporu spotřeby vody.
- Před předáním díla bude proveden závěrečný úklid všech místností bytu a umytí oken z venkovní i vnitřní strany. Úklid bude proveden velmi pečlivě s ohledem na skutečnost, že převzetí díla by měl být byt připraven k předání nájemci a nastěhování.

### **Podlahy**

- Podlahy v celém bytě srovnat do jedné výškové úrovně a navrhnout nové skladby. Řešit provedení kročejových izolací s ohledem na umístění bytu a prostorové možnosti konstrukce. Přípustná tolerance rovinnosti podlah na 2 m je  $\pm 2\text{ mm}$  (ČSN 74 4505 – místnosti pro pobyt osob).
- Ve všech místnostech bude odstraněna stávající skladba podlah včetně podkladních vrstev až na stávající nosnou konstrukci stropu.
- Nová skladba podlahy bude uzpůsobena technickým požadavkům pro uložení finální nášlapné vrstvy s podobě lepených vinylových podlah chodbě, v pokojích a kuchyni a pro keramickou dlažbu

v koupelně, WC, komoře a zádveři. Podlahová krytina z lepeného vinylu (dle výběru investora) - třída zátěže 23-32, odolnost proti poškrábání MSR B1. Soklové lišty soklové lišty s HDF jádrem a s gumovým potahem bez použití komponentů.

- V koupelně, na WC, zádveři a komoře bude nová keramická podlahová krytina o rozměrech min.30cmx30cm (popř. 40x40 a další rozměry, ale větší než 30xm) – min. tl. 8mm – protiskluznost R9, otěruvzdornost PEI 3. V koupelně, v komoře a na WC doplnit hydroizolaci podlahy. U sprchového koutu i hydroizolaci stěn a koutů. V zádveři provést sokl ze stejné keramické dlažby, ze které bude podlaha. Dekor dlažby vybere objednatel dle předložených vzorků (zhotovitel musí počítat s takovou cenovou relací, tak aby mohl objednateli nabídnout výběr min. 10 různých dekorů (za dekor se nepovažuje jen jiná barva stejného dekoru).
- Přechody mezi různými materiály budou opatřeny přechodovou lištou. V celém bytě bude design přechodových lišt sjednocen.
- Osadit zarážky dveří nebo nárazníky na kliky. U keramické dlažby a vinylové podlahy z dílců dodat i náhradní dílce pro případ budoucích oprav.

### **Stropy**

- V celém bytě budou provedeny nové stropy ze SDK konstrukce. Provedení bude realizováno v jednom uceleném systému zhotovitelem vybraného výrobce, dle technických a technologických postupů stanovených výrobcem systému.
- V kuchyni budou oplášťeny SDK rozvody navazující na plynový kotel (přívod vzduchu a odkouření).

### **Stěny**

#### *omítky a malby*

- Staré a nové vyrovnávací omítky (pod nový štuk) budou napojeny tak, aby nedocházelo k „vypraskání“ spoje.
- Povrch všech stěn pak bude sjednocen provedením nové štukové vrstvy po celé ploše – 100%. Ze stěn budou před opravou odstraněny veškeré skoby, hmoždinky, háčky a podobně. Přípustná tolerance rovinnosti omítek na 2 m je 3 mm (ČSN EN 13 914-2 – třída 4).
- Výmalbu provést dříve než se provede zpětné osazení radiátorů (u radiátorů je nutné kontrolovat jejich správný spád, který umožňuje odvodu vzduchu z radiátoru).
- Výmalba bude bílá, otěruvzdorná z malířské směsi. Malířské práce budou zahrnovat rovněž oškrábání původních vrstev malby nebo zbytků tapet, přebroušení nových štukových omítek a hloubkovou penetraci. V případech, kde hrozí prostupování skvrn z původních omítek, bude použit systémový podkladní nátěr, který tomu zabrání. Finální malba musí být jednobarevná, bez šmouh a různých barevných přechodů.

#### *keramické obklady*

- Veškeré původní keramické obklady odstranit, keramické obklady do koupelny a WC – nové, dekor (možnost výběru z min. 10 vzorků) i kladečský výkres bude schválen investorem (koupelna do výšky 2,1 m, WC a technická místnost pro pračku do výšky 1,5-1,6m – dle rozměru obkladu), všechny vnitřní rohy a spoje mezi keramickým obkladem a zařizovacím předmětem budou esteticky začištěny silikonem, ukončení obkladů bude „zapesováno“ (zapraveno) štukovou omítkou, styk mezi omítkou a okny, parapety, zárubní atd. bude opatřen akrylátovým tmelem, u rohových spojů obkladů budou použity nerezové (broušené) lišty.
- Veškeré řezy obkladů budou prováděny ve vysoké kvalitě bez viditelných odštěpků či nerovností.
- navýšit odhadovanou výměru dlažby a obkladů o cca 1m<sup>2</sup> za účelem uschování pro doplnění v případě následného porušení při dodatečných opravách (je nutné mít stejnou šarži).
- Doplnit svislou hydroizolační vrstvu za sprchový kout.

- Dekor obkladu vybere objednatel dle předložených vzorků (zhotovitel musí počítat s takovou cenovou relací, tak aby mohl objednateli nabídnout výběr min. 10 různých dekorů (za dekor se nepovažuje jen jiná barva stejného dekoru).

### **Dveře**

#### *vstupní dveře a zárubně*

- Stávající vstupní dveře budou kompletně repasovány z důvodu zachování stejného vzhledu ve společných chodbách domu.
- Dveře budou v původní dřevěné zárubni s těsněním v drážce a masivním prahem.
- Dveřní panty pokud možno vyměnit a nahradit za nastavitelné.
- Vyměnit kování za nové (klika, madlo), kvalitní, nerezové s bezpečnostní třídou min. 3 dle EN1906 s překrytím vložky.

#### *Interiérové dveře*

- Stávající interiérové dveře budou demontovány a nahrazeny novými, dveře do koupelny doplněny včetně obložek (bude nutná stavební úprava dveřního otvoru)
- U nových dveří – budou dodány dle typu místností (kuchyň a obytná místnost – částečně prosklené ze 2/3 z mléčného skla; koupelna/WC/komora/technická místnost – plné). Dveřní výplň požadujeme minimálně děrovanou/odlehčenou dřevotřísku, povrchová úprava CPL – lamino.
- Min. šířka dveří 800 mm; na WC, technická místnost a do koupelny min. šířka 700 mm.
- Zárubně obložkové dle tloušťky příslušné stěny. Obložky budou při styku se stěnou zapravené akrylátem.
- Kování v celém bytě sjednotit. Povrchová úprava – nerez matná. Vyhnout se hliníkovému a nekvalitnímu plastovému kování. Do koupelny a na WC – sada WC.

### **Okna**

- Stávající plastová okna jsou v dobrém stavu. Okna bude potřeba prohlédnout, očistit rámy i kování, seřadit kování, mříž na okně natřít.

### **Koupelna a WC**

- Zařizovací předměty v koupelně - zděný sprchový kout velikosti min 900x900 mm, se sprchovým žlabem, dveře skleněné otvíravé popř. skleněná příčka u většího sprchového koutu bez dveří. Umyvadlo šířky 55cm dle prostorových možností a dle výběru designu investora, s odpadním sifonem v dekoru chrom (ne hadicí), stojánkovou pákovou baterií a ovládáním odtoku. U sprchy osadit nástěnnou baterii se sprchovou posuvnou tyčí pro uchycení sprchy. Tyč umístit pro pohodlné sprchování osob až do výšky 190 cm. Osadit koupelnový žebřík s topnou patronou a zřídit větrání s časovým doběhem.
- Zařizovací předměty na WC – Bude osazeno nové závěsné WC (např. Alcaplast, Geberit) a zřízeno nucené větrání s časovým doběhem.
- Nad umyvadlo bude v koupelně nalepeno na obklad zrcadlo 50x80cm s fazetou (poloha upřesněna dle požadavků investora).
- Design zařizovacích předmětů dle výběru investora. Zhotovitel předloží výběr min. 5 designových řešení. Provedení bude u keramiky v bílé barvě u sifonů a baterií v chromu.

### **Elektroinstalace**

- Silnoproudé rozvody, zásuvkové i světelné obvody budou nové. Součástí dodávky budou i LED svítidla zapuštěná do podhledů. Požadované parametry:  
Příkon      ≥ 18 W

- |  |          |
|--|----------|
| Barevná teplota .....                                | 3000 K   |
| Světelný tok .....                                   | ≥ 700 lm |
| Vyzařovací úhel .....                                | ≥ 100°   |
| Počet svítidel (pokoj, kuchyň) .....                 | 2 kus    |
| Počet svítidel (chodba nad 20 m <sup>2</sup> ) ..... | 3 kus    |
| Počet svítidel (chodba pod 20 m <sup>2</sup> ) ..... | 1 kus    |
- V místnostech se dvěma svítidly (obývací pokoj s kuchyňským koutem) budou osazeny dvojité vypínače umožňující rozsvícení každého svítidla zvlášť. Rozmístění vypínačů bude provedeno podle běžných zvyklostí u dveří do místností. Rozmístění zásuvek bude navrženo takto:
    - Kuchyň ..... 9 kusů celkem
      - pod linkou ..... 4x jednozásuvka
      - nad linkou ..... 3x dvojjzásuvka
    - Obývací pokoj ..... 4 kusů celkem
    - Technická místnost (komora) ..... 1x dvojjzásuvka pro pračku a sušičku a 1x zásuvka rezervní
    - Chodba pod 20 m<sup>2</sup> ..... 1x jednozásuvka
    - Koupelna – ... 1x dvojjzásuvka, 1x dvojjvypínač pro světlo a ventilátor
  - V kuchyni bude proveden rozvod umožňující i montáž elektrického sporáku se sklokeramickou nebo indukční varnou deskou jako alternativy ke sporáku kombinovanému, zapojení myčky, digestoře, lednice s mrazákem, mikrovlnné trouby, ostatních běžných kuchyňských spotřebičů, a osvětlení linky. Odpovídajícím způsobem bude doplněn bytový rozvaděč. V kuchyni jsou uvažovány linky se zadní obkladovou deskou (bez keramického obkladu). Vývody kabelů pro horní zásuvky a vypínače tedy musí mít dostatečnou rezervu, umožňující vysunutí na tuto desku. Revizní zpráva bude vystavena pro celý byt, bytový rozvaděč i přívod od elektroměrového rozvaděče na chodbě. Revize by měla být objednateli dodána min. 4 týdny před termínem dokončení stavby s ohledem na nutnost požádat distributora o připojení bytu či provedení změn na hlavním jističi.
  - V koupelně i v komoře počítat s připojením pro pračku a sušičku (bude na nájemci, kam spotřebiče umístí).
  - V chodbě bude na stropě umístěn autonomní požární hlásič.

#### **Slaboproud – připojení bytu na STA**

- Provést rozvedení husích krků (vč. kabeláže) pro budoucí rozvod SLB rozvodů pro internet datovým kabelem kat. 5E a pro anténu TV koaxiálním kabelem. Ukončení bude provedeno v obývacím pokoji dvourámečkem. Dále bude husí krk doveden až na hranici bytové jednotky v chodbě (krabice + víčko).
- Prověřit funkčnost rozvodů STA. Pokud je rozvod STA nefunkční, propojený mezi byty, nebo chybí úplně, bude proveden nový (1x AV-TV zásuvka/pokoj). K protažení koaxiálního kabelu do bytu budou využity chráničky s datovými kabely.
- Domovní telefon bude dodán nový, bude osazen a zprovozněn

#### **Vytápění**

- Stávající vytápění bytu je etážové s plynovým kotlem v kuchyni po nedávné rekonstrukci. Bude zachováno. Systém bude zkontrolován, kompletně vyčištěn. Přívod ke kotli bude doplněn o regulátor tlaku a nový pojistný ventil. U kotle bude provedena revize stejně jako u spalinové cesty. Bude provedena topná zkouška.
- Bude provedena revize plynu a přihlášení k odběru.

#### **Ostatní požadavky na zhotovitele**

- Zařízení staveniště v potřebném rozsahu zajistí kompletně zhotovitel včetně případného záboru veřejného prostranství, oplocení, dopravního značení apod.

- Odběr vody a elektrické energie pro stavbu musí být měřen. Pro odběr vody je možné využít bytové rozvody opatřené vodoměry. K elektrické energii však byty připojeny nejsou. Zhotovitel buď požádá EG.D o krátkodobé připojení elektřiny na hladině nízkého napětí za účelem provedení stavebních prací. S libovolným dodavatelem uzavře smlouvu o distribuci a dodávce elektřiny. A nechá osadit elektroměr. Nebo použije vlastní certifikovaný staveništní rozvaděč s elektroměrem, který napojí v rozvodně domu na společnou spotřebu.
- Práce budou probíhat za běžného provozu domu.
- Je zakázáno používat osobní výtah pro dopravu materiálu nebo vybouraných hmot z důvodu rizika přetěžování a poškození výtahu a jeho znečištění.
- Hlučné nebo prašné práce budou prováděny pouze v pracovních dnech mezi 8:00 a 18:00 hod.
- Po dobu výstavby zajistí zhotovitel úklid společných prostor v celém domě (chodby, schodiště, zábradlí, vstupní dveře do bytů, vypínače, schránky, výtah), tak aby každý den po skončení prací byl dům v běžném užitelném stavu. Úklid znečištěných prostor musí proběhnout minimálně v následujícím rozsahu:
  - odklizení hrubých nečistot
  - mytí 2x mokrou cestou u podlah, schodiště a výtahu
  - mytí 1x mokrou cestou u zábradlí, klik od dveří, vypínačů, zvonků, schránek.
- Veškeré práce a dodávky budou provedeny v souladu s platnou legislativou.
- Zhotovitel zajistí odbornou spolupráci při podání žádostí o připojení k distribuční soustavě (plyn, elektroinstalace)
- Práce budou organizovány tak, aby byly tři týdny před termínem dokončení předloženy revizní zprávy k žádostem o dodávku médií a připojení měřidel (plyn, elektroinstalace).
- Součástí díla je dokumentace skutečného provedení bytu v elektronické (formát \*.pdf a \*.dwg) verzi zahrnující legendu místností s platnými výměrami, trasy instalací apod., dále revizní zprávy (plyn, elektro), a další dokumenty uvedené v obchodních podmínkách.

#### **Projektová dokumentace skutečného provedení – rozsah a provedení**

- Zhotovitel nechá být geodeticky zaměřit vynést půdorys nového stavu do dwg. Přesné zaměření se provádí z důvodu přesného stanovení podlahové a užitné plochy bytu po opravě. U výpočtu podlahové plochy je nutné postupovat v souladu s nařízením vlády č. 366/2013 Sb., dále bude uvedena užitná plocha prostoru. Obě uvedené plochy budou zakresleny v elektronické podobě pomocí křivek (ve formátu \*.dwg) pro každý druh plochy v samostatné hladině.

##### *Stanovení podlahové plochy*

- Podlahovou plochu bytu v jednotce tvoří půdorysná plocha všech místností bytu včetně půdorysné plochy všech svislých nosných i nenosných konstrukcí uvnitř bytu, jako jsou stěny, sloupy, pilíře, komíny a obdobné svislé konstrukce. Půdorysná plocha je vymezena vnitřním lícem svislých konstrukcí ohraničujících byt včetně jejich povrchových úprav. Započítává se také podlahová plocha zakrytá zabudovanými předměty, jako jsou zejména skříně ve zdech v bytě, vany a jiné zařizovací předměty ve vnitřní ploše bytu.
- Podlahovou plochu mezonetového bytu umístěného ve dvou nebo více podlažích spojených schodištěm uvnitř bytu tvoří půdorysná plocha všech místností vypočtená způsobem stanoveným v odstavci výše a plocha pouze dolního průmětu schodiště.
- V případě bytu s galerií, kdy je horní prostor bytu propojen s dolním prostorem schodištěm, se podlahová plocha galerie započítává jako podlahová plocha místnosti, pokud podchodná výška tohoto prostoru dosahuje alespoň 230 cm, i když není zcela stavebně uzavřena všemi stěnami; započítává se současně plocha dolní místnosti, má-li alespoň stejnou podchodnou výšku, a plocha dolního průmětu schodiště. Pokud podmínky minimální podchodné výšky nejsou splněny, započte se pouze plocha dolní místnosti.

### *Užitná plocha bytu*

- Užitná plocha bytu je součet ploch všech místností (včetně lodžie, balkónu či terasy) bytu. Plocha místnosti je ohraničena vnitřním lícem svislých konstrukcí ohraničujících místnost včetně půdorysné plochy veškerých výklenků, nik, prahů, ploch pod kuchyňskou linkou apod. U místností se šikmými stropy se do plochy obytné místnosti nezapočítává plocha se světlou výškou menší než 1,2 m (plyne z vyhlášky 268/2009 Sb. O technických požadavcích na stavby).
- Vypočtená podlahová i užitná plocha bytu se uvádí do legendy místností na výkres v m<sup>2</sup> a zaokrouhluje se na jedno desetinné místo tak, že pět setin m<sup>2</sup> a více se zaokrouhluje směrem nahoru, k méně než pěti setinám m<sup>2</sup> se nepřihlíží.
- Výkresy půdorysů budou obsahovat mimo jiné legendy min. v tomto rozsahu: Legenda místností (číslo místnosti, popis místnosti, plocha místnosti jak podlahová tak i užitná v m<sup>2</sup>, plocha stěn v m<sup>2</sup>, plocha stropů v m<sup>2</sup>, povrchová úprava podlahy, povrchová úprava stropu, povrchová úprava stěn, poznámka), legenda použitých materiálů a dále dle ČSN 01 3420 Výkresy pozemních staveb.

### *Dokumentaci skutečného provedení bude Zhotovitel odevzdávat pouze v Elektronické verzi takto:*

- bude uložena na cloudové úložiště určené objednatelem, popř. může být objednateli předána na nosiči (CD, flash disk)
- výkresová část ve formátu \*.pdf a \*.dwg – formát kompatibilní se softwarem s uvedeným číslem a vyšším AutoCAD 2006.
- textová část ve formátu \*.pdf a \*.doc) (technické listy, revize, návody na užívání a údržbu atd.)
- názvy souborů a složek na CD mohou mít délku max. 30 znaků, bez diakritiky a jakýchkoliv znaků (např. +, -, @ apod.), slova v názvu musí být oddělena podtržítkem, bez mezer (př: „stavajici\_stav\_1NP.pdf“).
- uspořádání elektronické verze PD bude shodné s uspořádáním tištěné verze projektové dokumentace. Adresáře budou rozděleny následujícím způsobem:

#### 01\_editovatelné

A\_Pruvodni\_zprava  
B\_Souhrnna\_tecnicka\_zprava  
C\_Situace  
D.1.1\_ASR  
D.1.4.1\_ZTI  
D.1.4.2\_UV  
D.1.4.3\_ELI\_SLP  
D.1.4.4\_PLYN

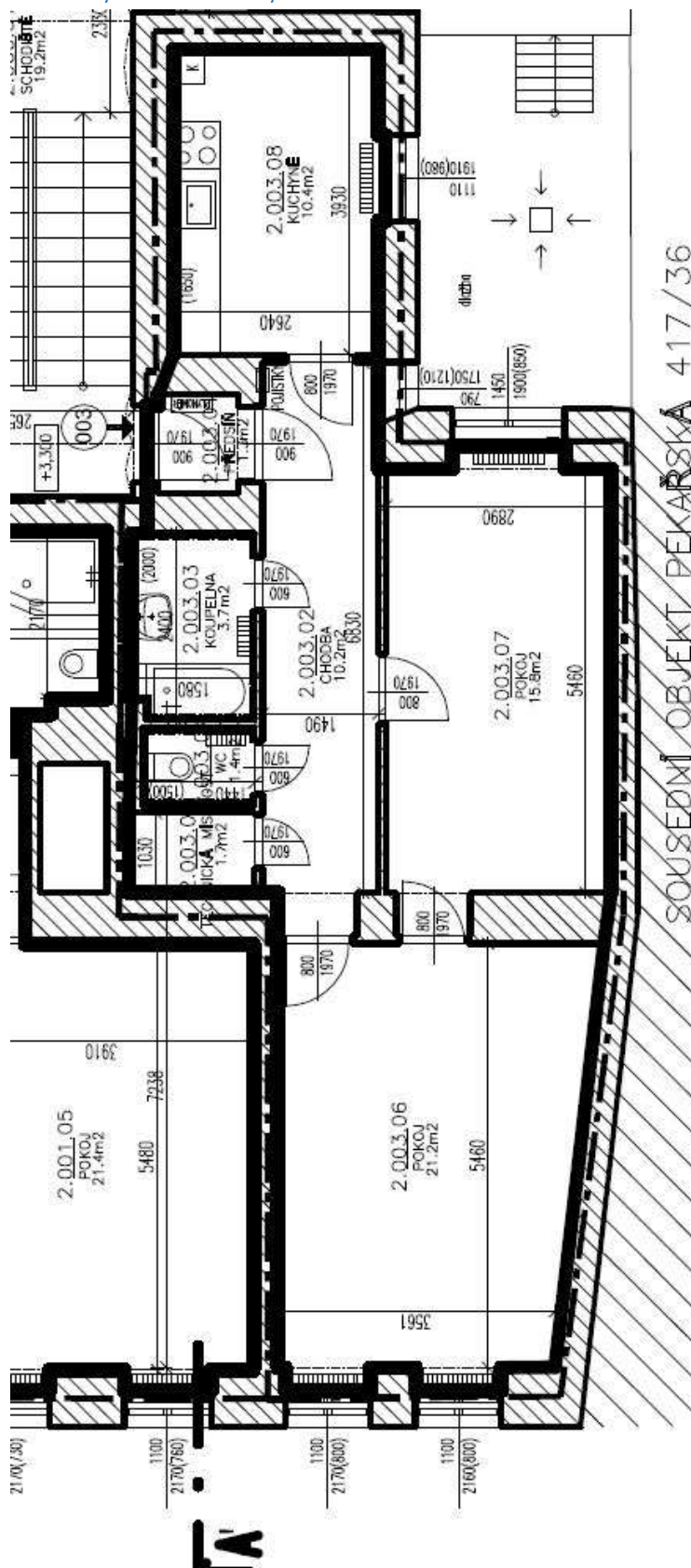
#### 02\_pdf

A\_Pruvodni\_zprava  
B\_Souhrnna\_tecnicka\_zprava  
C\_Situace  
D.1.1\_ASR  
D.1.4.1\_ZTI  
D.1.4.2\_UV  
D.1.4.3\_ELI\_SLP  
D.1.4.4\_PLYN

**Odkaz na virtuální prohlídku stávajícího stavu:**

<https://kuula.co/share/collection/7JL8Y?logo=1&info=0&logosize=143&fs=1&vr=1&zoom=1&gyro=0&initload=0&thumbs=1&margin=4&alpha=0.81>

### Zjednodušený zákres bytu – rozměry nutné ověřit na místě





Orientační výměry místností – plochy nutné ověřit na místě

*V tabulce uvedeny plochy a výšky místností.*

003	2.003.01	PŘEDSÍŇ	1,7	DLAŽBA	MALBA	3,32	
	2.003.02	CHODBA	11,3	PVC	MALBA	3,12	
	2.003.03	KOUPELNA	3,7	DLAŽBA	MALBA	3,07	
	2.003.04	WC	1,4	DLAŽBA	MALBA	2,88	
	2.003.05	TECHNICKÁ	1,7	PVC	MALBA	3,10	
	2.003.06	LOKOST	21,9	KOBEREC	MALBA	3,08	
	2.003.07	POKOJ	16,7	KOBEREC	MALBA	3,13	
	2.003.08	KUCHYNĚ	10,5	DLAŽBA	MALBA	3,10	
CELKOVÁ VÝMĚRA			68,9				
CELKOVÁ VÝMĚRA DLE VYHLÁŠKY			73,3				